



Vodohospodářský rozvoj a  
výstavba a.s.  
Nábřeží 90/4  
15000 Praha

naše značka  
5001771326

vyřizuje  
Pavel Gabriel

datum  
04.09.2018

Věc:

**Revitalizace vodního toku Švarcavy a Račanského rybníka**

K.ú. - p.č.: Přelouč

Stavebník: Město Přelouč, Československé armády 1665, 53501 Přelouč

Účel stanoviska: Povolení stavby - územní režim

GasNet, s.r.o., jako provozovatel distribuční soustavy (PDS) a technické infrastruktury, zastoupený GridServices, s.r.o., vydává toto stanovisko:

Stanovisko odboru EPZ – VTL (Bohuslav Hubička, tel: 532 227 264):

K Vašemu požadavku sdělujeme, že v oblasti plánované revitalizace vodního toku Švarcavy (dle předložené situace) prochází vysokotlaký (dále jen VTL) plynovod DN 100, PN 25/40. Dále se zde nachází vysokotlaká regulační stanice plynu (dále jen VTL RS). Revitalizací Račanského rybníka nebude VTL plynovod ani VTL RS dotčeno. Je proto nutné činnost v této lokalitě řešit dle zákona 458/2000 Sb., TPG 702 04 a ČSN EN 1594.

Při realizaci uvedené akce požadujeme dodržet následující podmínky:

#### VTL PLYNOVOD:

- bezpečnostní pásmo VTL plynovodu DN 100 je 15 m na obě strany od plynovodu;
- ochranné pásmo VTL plynovodu je 4 m na obě strany od plynovodu;
- VTL plynovod kříží vodní tok Švarcava jako nadzemní přechod (samonosný přechod);
- dále uvedený VTL plynovod prochází v souběhu s vodním tokem;
- před zahájením prací Vám naše zařízení vytyčíme – žádost o vytyčení se nachází na internetových stránkách [www.gridservices.cz/ds-online-vytyceni-pz/](http://www.gridservices.cz/ds-online-vytyceni-pz/);
- pracovníky, kteří budou provádět práce, prokazatelně seznámit s trasou a umístěním našeho zařízení;
- při úpravě koryta potoka – nerozšiřovat koryto směrem k VTL plynovodu (zachovat minimální vzdálenost okraje koryta vodního toku od VTL plynovodu 4 m a nebo zachovat stávající vzdálenost);
- v místě křížení VTL plynovodu s vodním tokem bude dle technické zprávy ponecháno koryto v původním rozsahu;
- odstraněné sedimenty ze dna toku umístit min. mimo ochranné pásmo VTL plynovodu – 4 m od plynovodu;
- při rekonstrukci stávajícího opevnění a při kácení dřevin práce v místě existence VTL plynovodu provádět pokud možno ručně s ohledem na naše zařízení;
- výkopové a zemní práce v ochranném pásmu VTL plynovodu (4 m na obě strany od plynovodu) provádět pokud možno ručně s ohledem na existenci našeho zařízení;
- nepoškodit nadzemní části VTL plynovodu (orientační sloupky, uzávěry atd.);
- nesnižovat ani nezvyšovat stávající krytí VTL plynovodu;
- v ochranném pásmu VTL plynovodu neskladovat žádný stavební ani jiný materiál;

GridServices, s.r.o.

Plynářská 499/1  
Zábrdovice  
602 00 Brno  
T +420532221111  
F +420545578571  
E [info@gridservices.cz](mailto:info@gridservices.cz)  
I [www.gridservices.cz](http://www.gridservices.cz)  
IČ: 27935311  
DIČ: CZ27935311

Zapsán do obchodního rejstříku:  
Krajský soud v Brně  
oddíl C, vložka 57165  
26.07.2007

Bankovní spojení:  
Československá obchodní banka,  
a.s.  
Číslo účtu: 17837923  
Kód banky: 0300

- případné dočasné zařízení staveniště (maringotky, mobilní buňky atd.) umístit mimo bezpečnostní pásmo VTL plynovodu;
- po dobu prací požadujeme zabezpečit VTL plynovod proti mechanickému poškození vhodným způsobem (přejezdy zabezpečit silničními panely, ochranné pásmo VTL plynovodu ohraničit výstražnou páskou);

VTL RS:

V zájmovém území se nacházejí technologický objekt vysokotlaké regulační stanice plynu (dále jen VTL RS) v majetku GasNet, s.r.o. Jedná se o VTL RS Přelouč I – Račanská.

Požadujeme proto dodržet následující podmínky:

1. Před zahájením prací je nutné naše zařízení vytyčit (žádost o vytyčení se nachází na internetových stránkách [www.gridservices.cz/ds-online-vytyceni-pz/](http://www.gridservices.cz/ds-online-vytyceni-pz/)).

2. Dle zákona č. 458/2000, § 68 a § 69 je ochranné pásmo výše uvedené RS 4 m a bezpečnostní pásmo 10 m od půdorysu objektu všemi směry.

Upozorňujeme také na existenci požárně bezpečnostního pásma 10 m od objektu RS, které je určeno k ochraně před požárem a jeho šířením.

Ochranné pásmo kabelových přípojek NN upravuje § 46 a je 1 m. Projekty staveb a veškeré činnosti v okolí RS (vyhrazeného plynového zařízení) se musí řídit ustanovením tohoto zákona.

Požadujeme dodržet ČSN 73 6005 (Prostorové uspořádání sítí technického vybavení).

3. Pro zvětšení mechanické odolnosti kabelů obecně požadujeme uložení kabelů NN v místě narušení ochranného pásma trasy kabelu do půlených plastových chráničků. Musí být zachováno stávající krytí. Přesah chráničky musí být minimálně do vzdálenosti 1 m na obě strany. Uložení kabelů do chráničků a následné zpětné zapravení bude vždy provedeno dle ČSN 33 2000-5-52, v souladu s ČSN 73 6005

4. Dále do vzdálenosti cca 4 m kolem obvodu objektu je v zemi uloženo obvodové uzemnění objektu (zemnicí pásek). Obvodové uzemnění objektu je součástí ochrany objektu RS před atmosférickou a statickou elektřinou jako takové je nezbytné pro bezpečný provoz plynárenského zařízení.

5. Při pracích v blízkosti RS a s ním souvisejícího el. zařízení, je nutné dodržet prostorovou normu ČSN 73 6005, energetický zákon č. 458/2000 Sb. a nařízení vlády č. 591/2006 Sb.

6. V ochranném a bezpečnostním pásmu RS, stejně tak na příjezdové cestě neumísťovat žádné další stavby (stavební buňky, maringotky, atd.), neparkovat automobily a stavební mechanizmy. Neskladovat žádný stavební materiál a omezit činnost na nejnutnější dobu (pohyb osob, stavební mechanizace atd.).

7. Během stavby i po jejím dokončení dodržovat příslušná omezení požárně bezpečnostního pásma - zákaz kouření a manipulaci s otevřeným ohněm do vzdálenosti 10 m od objektu RS všemi směry.

8. Po celou dobu stavby umožnit pracovníkům GridServices, s.r.o. (obsluha RS) bezproblémový a bezpečný příjezd a přístup k RS (TPG 605 02).

9. Stavební činností, popř. mechanizací při stavbě, nepoškodit příjezdovou komunikaci k RS, oplocení a nenarušit jejich statiku. Po ukončení stavby v oblasti požadujeme uvést stávající okolní terén a zejména místní komunikaci do původního stavu tak, aby byl zachován bezpečný, bezproblémový příjezd a přístup k tomuto vyhrazenému plynovému zařízení.

Zahájení prací nahlásit v dostatečném předstihu na GridServices, s.r.o.

(viz. výše uvedená internetová adresa) a dohodne způsob dohledu a kontrol nepoškozeného stavu našeho zařízení.

Je zakázáno vysazovat dřeviny nebo stromy, které by mohli zasahovat do bezpečnostního pásma nebo svým charakterem (vyšší vzrůst, koruna, vzájemné propojení apod.) vytvářet tzv. požární mosty.

Výsadbu dřevin provést mimo ochranné a bezpečnostní pásmo RS (10 m od RS) a mimo ochranné pásmo kabelu NN (1 m na obě strany od kabelu).

Upozornění - zásobování plynárenských zařízení el. energií lze považovat za činnost ve veřejném zájmu, neboť přerušeni dodávek do plynárenské soustavy by mělo závažné negativní důsledky. Z tohoto důvodu požadujeme -

pokud dojde k poškození el. zařízení související s provozem plynárenského zařízení, popř. k odpojení přívodu sítě NNběhem stavby je dodavatel - investor povinný neprodleně informovat zaměstnance GridServices, s.r.o. - pohotovostní linka, tel. 1239(v tomto případě nepřetržitá dodávka el. energie je nezbytná pro provoz technologie RS).

Budou-li splněny všechny výše uvedené podmínky s akcí „Revitalizace vodního toku Švarcavy a Račanského rybníka“ v k.ú. Přelouč souhlasíme.

---

Stanovisko odboru EPZ - STL a NTL (Pavel Gabriel):

V ZÁJMOVÉM ÚZEMÍ STAVBY SE NACHÁZÍ TATO PLYNÁRENSKÁ ZAŘÍZENÍ A PLYNOVODNÍ PŘÍPOJKY :

- plynovody STL PE d 63, 90, 160 a 225
- plynovod NTL OC DN 300
- NEPROVOZOVANÉ plynovody STL OC DN 50 a DN 200

Upozorňujeme Vás, že v zájmové oblasti je plánována rekonstrukce NTL plynovodu (v mapě vyznačeno žlutou barvou).

- 
- Před zahájením stavby je nutné provést vytyčení plynárenského zařízení a plynovodních přípojek (dále jen PZ).
  - Vyčištění koryta vodního toku nesmí dojít ke snížení krytí PZ.
  - Při čištění nesmí dojít k přemístění nebo poškození nadzemních částí plynovodů (orientační sloupky, trasové uzávěry).
  - V případě odkrytí plynovodu kontaktujte pracovníka, který prováděl vytyčení PZ.
  - Pálení hořlavého odpadu (trávy, náletových dřevin atd.) požadujeme provádět alespoň 10 m od PZ.

V ochranném pásmu plynovodů a přípojek (1+1 m) budou zemní práce prováděny výhradně ručním způsobem. Veškeré stavební práce musí být vykonávány tak, aby v žádném případě nenarušily bezpečný provoz uvedených plynárenských zařízení a plynovodních přípojek.

V ZÁJMOVÉM ÚZEMÍ SE NACHÁZÍ NEPROVOZOVANÉ STL PLYNOVODY OC DN 50 a DN 200

Plynovody jsou odstaveny od provozované části STL plynovodní sítě, a proto je nelze vytýčit dle předepsaného postupu. Při provádění prací ve vyznačeném prostoru požadujeme dbát zvýšené opatrnosti, protože při mechanickém poškození plynovodu je možnost vzniku výbušné směsi. Pracovníci provádějící stavební práce musí být s touto skutečností prokazatelně seznámeni. V případě směrové nebo výškové kolize lze provést vyřízení části tohoto plynovodu.

---

V rozsahu této stavby souhlasíme s povolením stavby dle zákona 183/2006 Sb. ve znění pozdějších předpisů. Tento souhlas platí jen pro územní řízení, řízení o územním souhlasu, veřejnoprávní smlouvy pro umístění stavby, zjednodušené územní řízení.

Pokud bude třeba pro provedení stavby ohlášení, stavební povolení, veřejnoprávní smlouva o provedení stavby nebo oznámení stavebního záměru s certifikátem autorizovaného inspektora, stavebník požádá GasNet, s.r.o. před jedním z výše uvedených povolení režimů o stanovisko k projektové dokumentaci, nebo k obdobné dokumentaci podle stavebního zákona.

V zájmovém území se mohou nacházet plynárenská zařízení jiných vlastníků či správců, případně i dlouhodobě nefunkční/neprovozovaná plynárenská zařízení bez dostupných informací o jejich poloze a vlastnictví.

Plynárenské zařízení a plynovodní přípojky jsou dle ust. § 2925 zákona č. 89/2012 Sb., občanského zákoníku, provozovány jako zařízení zvlášť nebezpečné a z tohoto důvodu jsou chráněny ochranným pásmem dle zákona č.458/2000 Sb. ve znění pozdějších předpisů.

Nedodržení podmínek uvedených v tomto stanovisku zakládá odpovědnost stavebníka za vzniklé škody.

Rozsah ochranného pásma je stanoven v zákoně 458/2000 Sb. ve znění pozdějších předpisů.

Při realizaci uvedené stavby budou dodrženy podmínky pro provádění stavební činnosti:

- 1) Za stavební činnosti se pro účely tohoto stanoviska považují všechny činnosti prováděné v ochranném pásmu plynárenského zařízení a plynovodních přípojek (tzn. i bezvýkopové technologie a terénní úpravy) a činnosti mimo ochranné pásmo, pokud by takové činnosti mohly ohrozit bezpečnost a spolehlivost plynárenského zařízení a plynovodních přípojek (např. trhačí práce, sesuvy půdy, vibrace, apod.).
- 2) Stavební činnosti je možné realizovat pouze při dodržení podmínek stanovených v tomto stanovisku. Nebudou-li tyto podmínky dodrženy, budou stavební činnosti považovány dle § 68 zákona č.458/2000 Sb. ve znění pozdějších předpisů za činnost bez našeho předchozího souhlasu. Při každé změně projektu nebo stavby (zejména trasy navrhovaných inženýrských sítí) je nutné požádat o nové stanovisko k této změně.
- 3) Před zahájením stavební činnosti bude provedeno vytyčení trasy a přesné určení uložení plynárenského zařízení a plynovodních přípojek. Vytyčení trasy provede příslušná provozní oblast (formulář a kontakt naleznete na [www.gridservices.cz](http://www.gridservices.cz) nebo NONSTOP zákaznická linka 800 11 33 55). Při žádosti uvede žadatel naši značku (číslo jednací) uvedenou v úvodu tohoto stanoviska. O provedeném vytyčení trasy bude sepsán protokol. Přesné určení uložení plynárenského zařízení a plynovodních přípojek je povinen provést stavebník na svůj náklad. Bez vytyčení trasy a přesného určení uložení plynárenského zařízení a plynovodních přípojek stavebníkem nesmí být vlastní stavební činnosti zahájeny. Vytyčení plynárenského zařízení a plynovodních přípojek považujeme za zahájení stavební činnosti.
- 4) Bude dodržena mj. ČSN 73 6005, TPG 702 04, zákon č.458/2000 Sb. ve znění pozdějších předpisů, případně další předpisy související s uvedenou stavbou.
- 5) Pracovníci provádějící stavební činnosti budou prokazatelně seznámeni s polohou plynárenského zařízení a plynovodních přípojek, rozsahem ochranného pásma a těmito podmínkami.
- 6) Při provádění stavební činnosti, vč. přesného určení uložení plynárenského zařízení je stavebník povinen učinit taková opatření, aby nedošlo k poškození plynárenského zařízení a plynovodních přípojek nebo ovlivnění jejich bezpečnosti a spolehlivosti provozu. Nebude použito nevhodného nářadí, zemina bude těžena pouze ručně bez použití pneumatických, elektrických, bateriových a motorových nářadí.
- 7) Odkryté plynárenské zařízení a plynovodní přípojky budou v průběhu nebo při přerušení stavební činnosti řádně zabezpečeny proti jejich poškození.
- 8) V případě použití bezvýkopových technologií (např. protlaku) bude před zahájením stavební činnosti provedeno úplné obnažení plynárenského zařízení a plynovodních přípojek v místě křížení na náklady stavebníka. V případě, že nebude tato podmínka dodržena, nesmí být použita bezvýkopová technologie.
- 9) Stavebník je povinen neprodleně oznámit každé i sebemenší poškození plynárenského zařízení nebo plynovodních přípojek (vč. izolace, signalizačního vodiče, výstražné fólie atd.) na telefon 1239.
- 10) Před provedením zásypu výkopu bude provedena kontrola dodržení podmínek stanovených pro stavební činnosti, kontrola plynárenského zařízení a plynovodních přípojek. Kontrolu provede příslušná provozní oblast (formulář a kontakt naleznete na [www.gridservices.cz](http://www.gridservices.cz) nebo NONSTOP zákaznická linka 800 11 33 55). Při žádosti uvede žadatel naši značku (číslo jednací) uvedenou v úvodu tohoto stanoviska. Povinnost kontroly se vztahuje i na plynárenské zařízení, které nebylo odhaleno. O provedené kontrole bude sepsán protokol. Bez provedené kontroly nesmí být plynárenské zařízení a plynovodní přípojky zasypány. V případě, že nebudou dodrženy výše uvedené podmínky, je stavebník povinen na základě výzvy provozovatele plynárenského zařízení a plynovodních přípojek, nebo jeho zástupce doložit průkaznou dokumentaci o nepoškození plynárenského zařízení a plynovodních přípojek během výstavby nebo provést na své náklady kontrolní sondy v místě styku stavby s plynárenským zařízením a plynovodními přípojkami.
- 11) Plynárenské zařízení a plynovodní přípojky budou před zásypem výkopu řádně podsypány a obsypány těženým pískem, bude provedeno zhutnění a bude osazena výstražná fólie žluté barvy, vše v souladu s ČSN EN 12007-1-4, TPG 702 01, TPG 702 04.
- 12) Neprodleně po skončení stavební činnosti budou řádně osazeny všechny poklapy a nadzemní prvky plynárenského zařízení a plynovodních přípojek.
- 13) Poklapy uzávěrů a ostatních armatur na plynárenském zařízení a plynovodních přípojkách, vč. hlavních uzávěrů plynu (HUP) na odběrném plynovém zařízení udržovat stále přístupné a funkční po celou dobu trvání stavební činnosti.
- 14) Případné zřizování stavenišť, skladování materiálů, stavebních strojů apod. bude realizováno mimo ochranné pásmo plynárenského zařízení a plynovodních přípojek (není-li ve stanovisku uvedeno jinak).



15) Bude zachována hloubka uložení plynárenského zařízení a plynovodních přípojek (není-li ve stanovisku uvedeno jinak).

16) Při použití nákladních vozidel, stavebních strojů a mechanismů zabezpečit případný přejezd přes plynárenské zařízení a plynovodní přípojky uložení panelů v místě přejezdu plynárenského zařízení.

Platí pouze pro území vyznačené v příloze tohoto stanoviska a to 24 měsíců ode dne jeho vydání.

V případě dotčení pozemku v majetku společnosti GasNet, s.r.o. je třeba dále projednat smluvní vztah k tomuto pozemku. Kontakt na projednání naleznete na adrese [www.gasnet.cz/cs/kontaktni-system/](http://www.gasnet.cz/cs/kontaktni-system/), činnost "Smluvní vztahy - pozemky a budovy plynárenských zařízení", případně na NONSTOP zákaznické lince 800 11 33 55.

Za správnost a úplnost dokumentace předložené s žádostí včetně jejího souladu s platnými předpisy plně zodpovídá její zpracovatel. Stanovisko nenahrazuje případná další stanoviska k jiným částem stavby.

V případě další korespondence nebo jednání (např. změna stavby) uvádějte naši značku - 5001771326 a datum tohoto stanoviska. Kontakty jsou k dispozici na [www.gridservices.cz](http://www.gridservices.cz) nebo NONSTOP zákaznická linka 800 11 33 55.

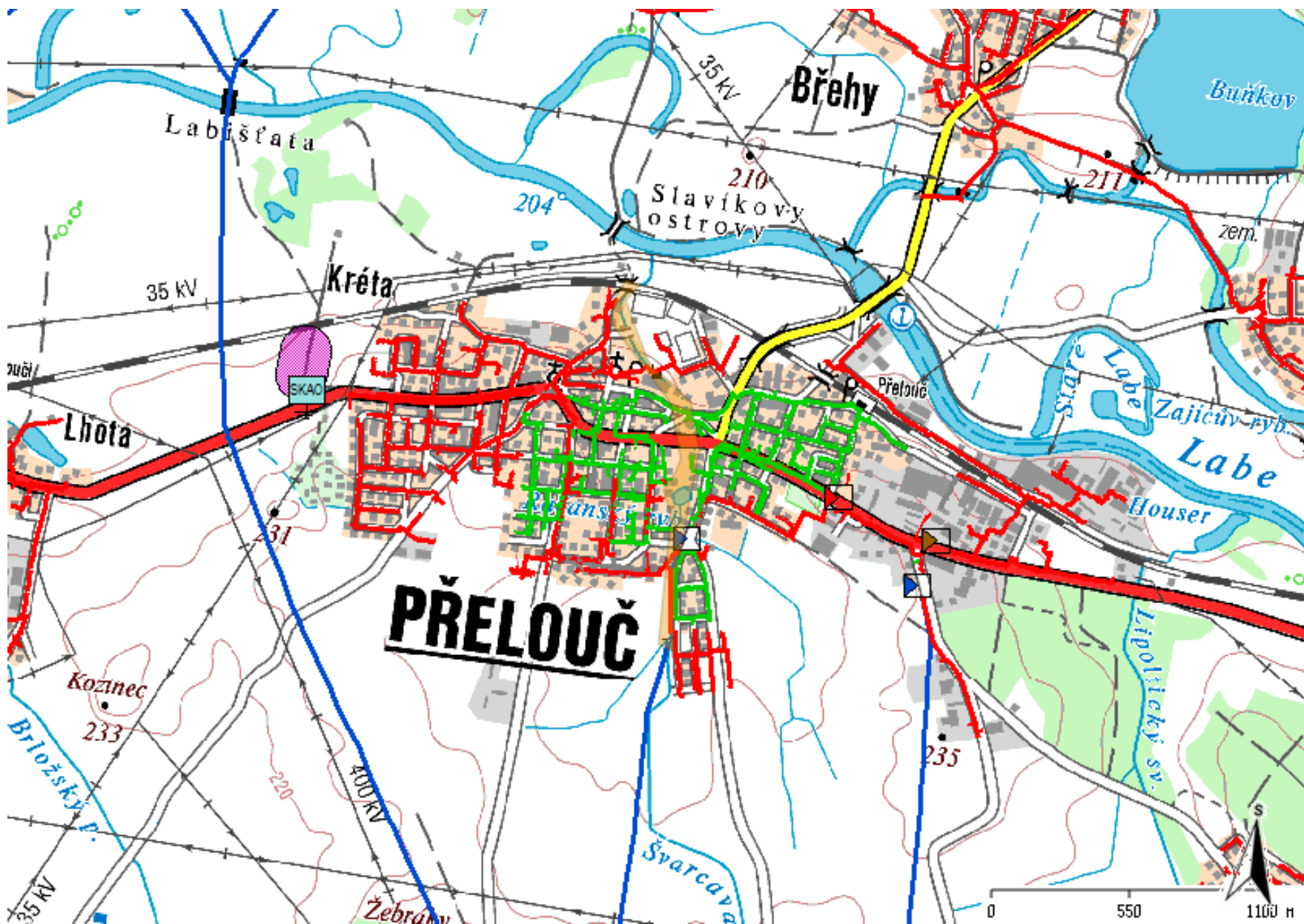


GasNet, s.r.o.  
zastoupená společností GridServices, s.r.o., IČ 279 35 311  
Pavel Gabriel  
Vedoucí zpracování ext. požadavků-Čechy  
Oddělení zpracování ext. požadavků-Čechy  
+420495563464  
[pavel.gabriel@innogy.com](mailto:pavel.gabriel@innogy.com)

Přílohy: Orientační zakres plynárenského zařízení, Detailní zakres plynárenského zařízení, Ověřená příloha žadatele,  
Ověřená příloha žadatele, Ověřená příloha žadatele, Ověřená příloha žadatele

**Příloha: Orientační zakres plynárenského zařízení. Tato příloha je nedílnou součástí stanoviska č. 5001771326 ze dne 04.09.2018.**

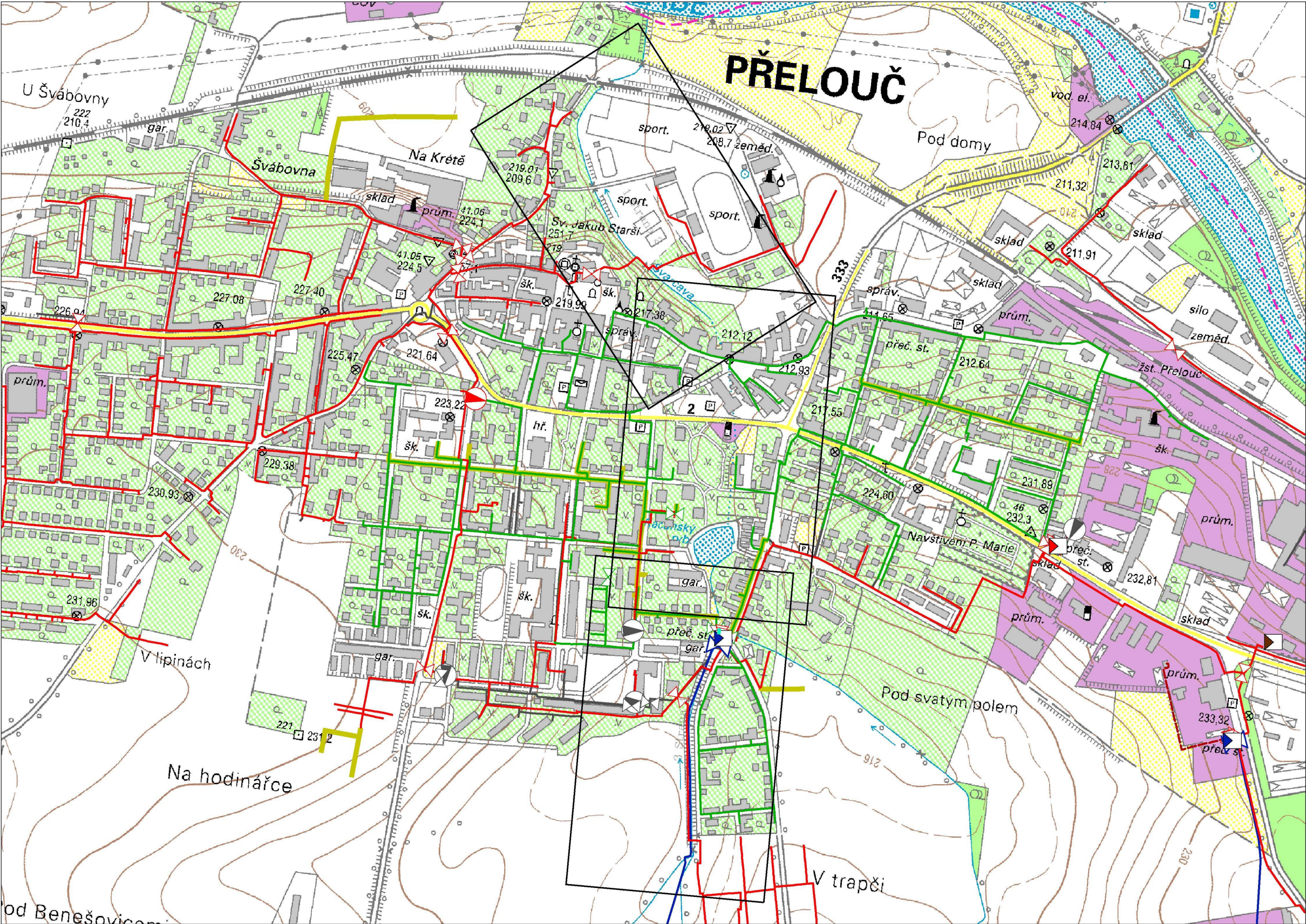
Provozovatel DS: GasNet, s.r.o.; Stavebník: Město Přelouč, Československé armády 1665, 53501 Přelouč. K.ú.: Přelouč.



**Legenda:**

	linie plynovodu
<span style="color: green;">—</span>	NTL
<span style="color: red;">—</span>	STL
<span style="color: blue;">—</span>	VTL
<span style="color: purple;">—</span>	WTL
<span style="color: grey;">---</span>	nefunkční
<span style="color: yellow;">---</span>	plánovaná stavba před realizací
<span style="color: orange;">---</span>	ve výstavbě, neuvedeno do provozu
	regulační stanice
<span style="color: black;">---</span>	ochranné zařízení
<span style="color: blue;">---</span>	kabel
<span style="color: red;">---</span>	elektropřípojka
<span style="color: purple;">---</span>	kabel protikorozi ochrany
<span style="color: purple;">---</span>	anodové uzemnění
	stanice katodové ochrany
<span style="color: pink;">---</span>	pásmo vlivu anodového uzemnění SKAO





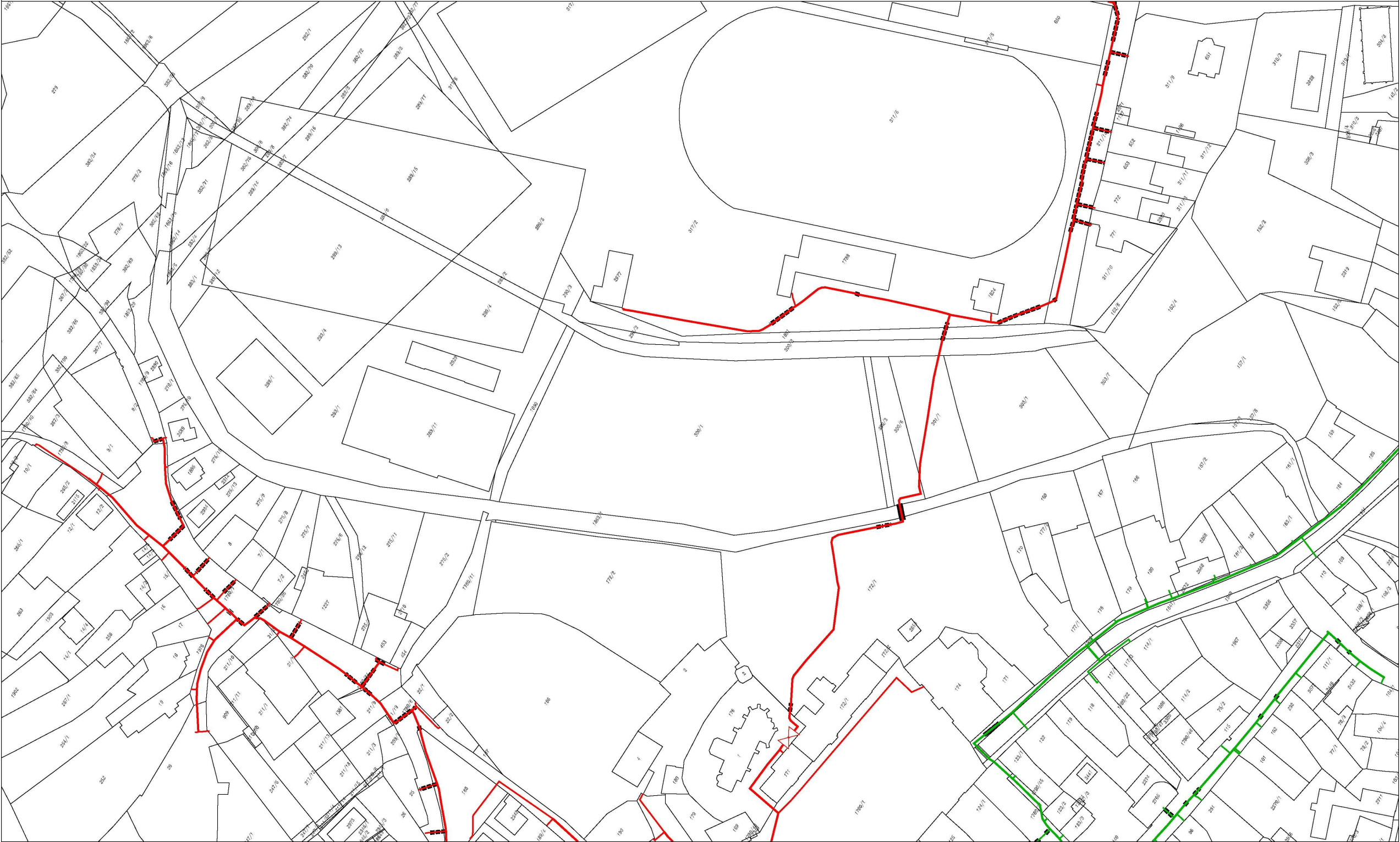
**Legenda:**

	linie plynovodu NTL
	STL
	VTL
	WTL
	nefunkční
	plánovaná stavba před realizací
	ve výstavbě, neuvedeno do provozu
	regulační stanice
	ochranné zařízení
	kabel
	elektropřípojka
	kabel protikoroziční ochrany
	anodové uzemnění
	stanice katodové ochrany
	pásmo vlivu anodového uzemnění SKAO



Provozovatel DS: GasNet, s.r.o.; Stavebník: Město Přelouč , Československé armády 1665 , 53501 Přelouč. K.ú.: Přelouč.

GridServices, s.r.o.



Legenda:

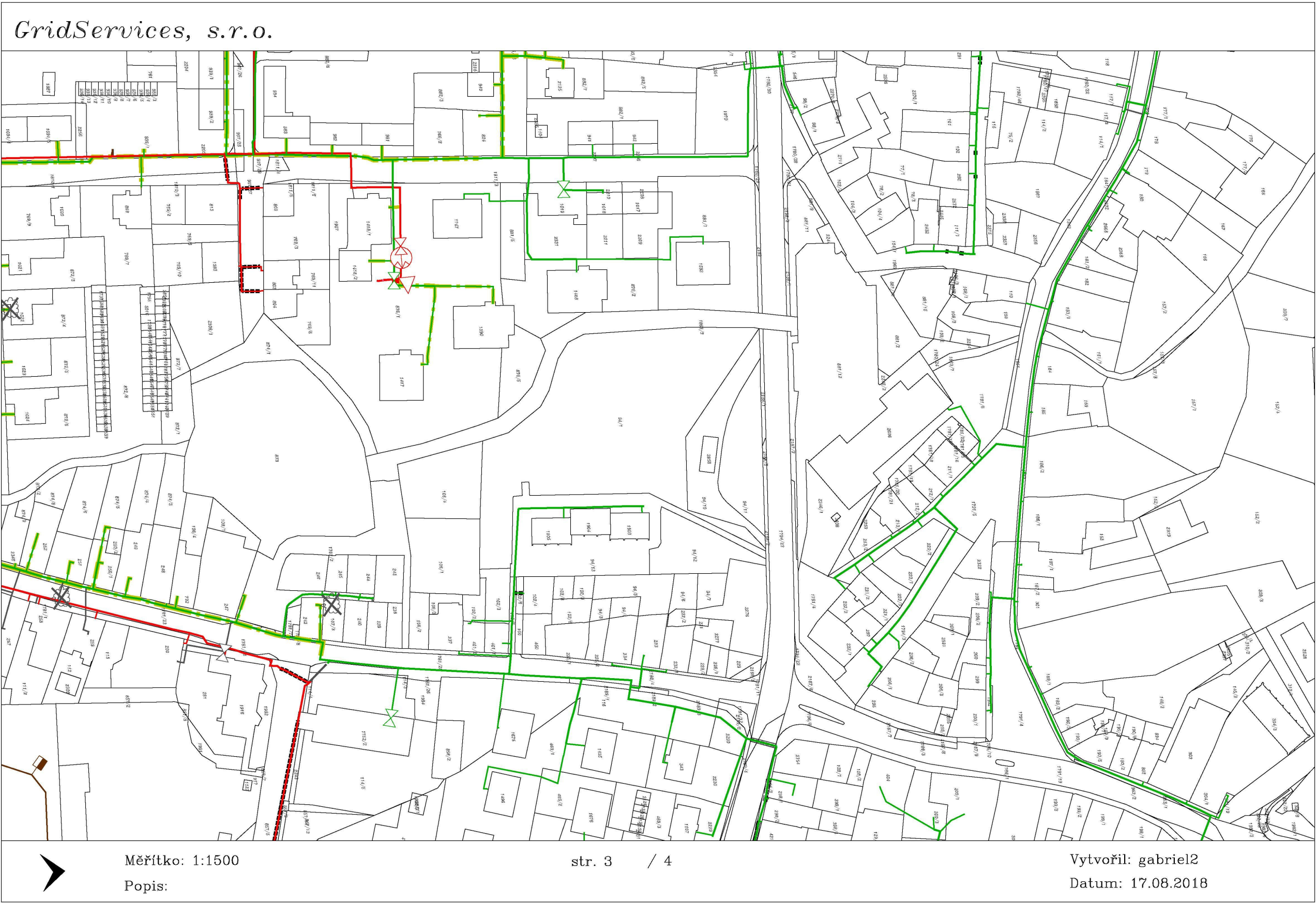
	linie plynovodu
	NTL
	STL
	VTL
	WTL
	nefunkční
	plánovaná stavba před realizací
	ve výstavbě, neuvedeno do provozu
	regulační stanice
	ochranné zařízení
	kabel
	elektropřípojka
	kabel protikoroziční ochrany
	anodové uzemnění
	stanice katodové ochrany
	pásmo vlivu anodového uzemnění SKAO



Měřítko: 1:1500

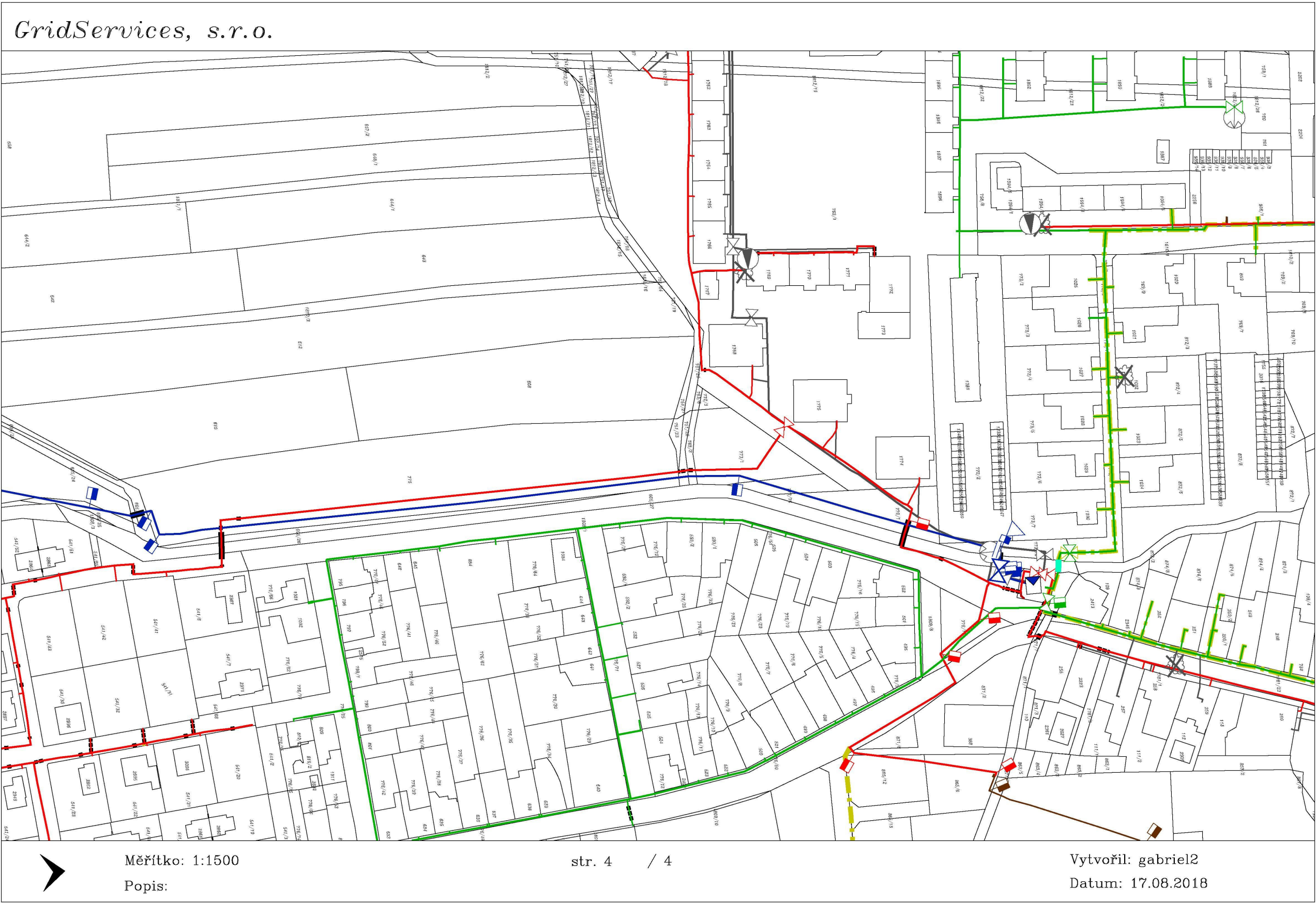
Popis:





Legenda:	
	linie plynovodu
	NTL
	STL
	VTL
	WTL
	nefunkční
	plánovaná stavba před realizací
	ve výstavbě, neuvedeno do provozu
	regulační stanice
	ochranné zařízení
	kabel
	elektropřípojka
	kabel protikorozní ochrany
	anodové uzemnění
	stanice katodové ochrany
	pásmo vlivu anodového uzemnění SKAO





Legenda:

	linie plynovodu
	NTL
	STL
	VTL
	WTL
	nefunkční
	plánovaná stavba před realizací
	ve výstavbě, neuvedeno do provozu
	regulační stanice
	ochranné zařízení
	kabel
	elektropřípojka
	kabel protikoroziční ochrany
	anodové uzemnění
	stanice katodové ochrany
	pásmo vlivu anodového uzemnění SKAO





Projektovaný terén a označení nivelety nových ploch

Hrubý kamenný zához

Trávník prorůstající skrz geotextýlii

Beton (betonový žlab)

Asfaltový chodník (přístup ke schodišti)

Schodiště z kamenů rovnaných do betonu a opěrnými zídkami

Strom / keř určený k ponechání

Strom / keř určený k pokácení

Pozemková parcela

Původní terén a označení nivelety geodetického záměru

Niveleta horní hranice sedimentu

□ plození

Zábradlí

Zábradlí určené k osádkám

Živý plot

Živý plot určený k pokácení

□ dhadnutý budoucí rozsah návrhové hladiny 212.70 m n. m.

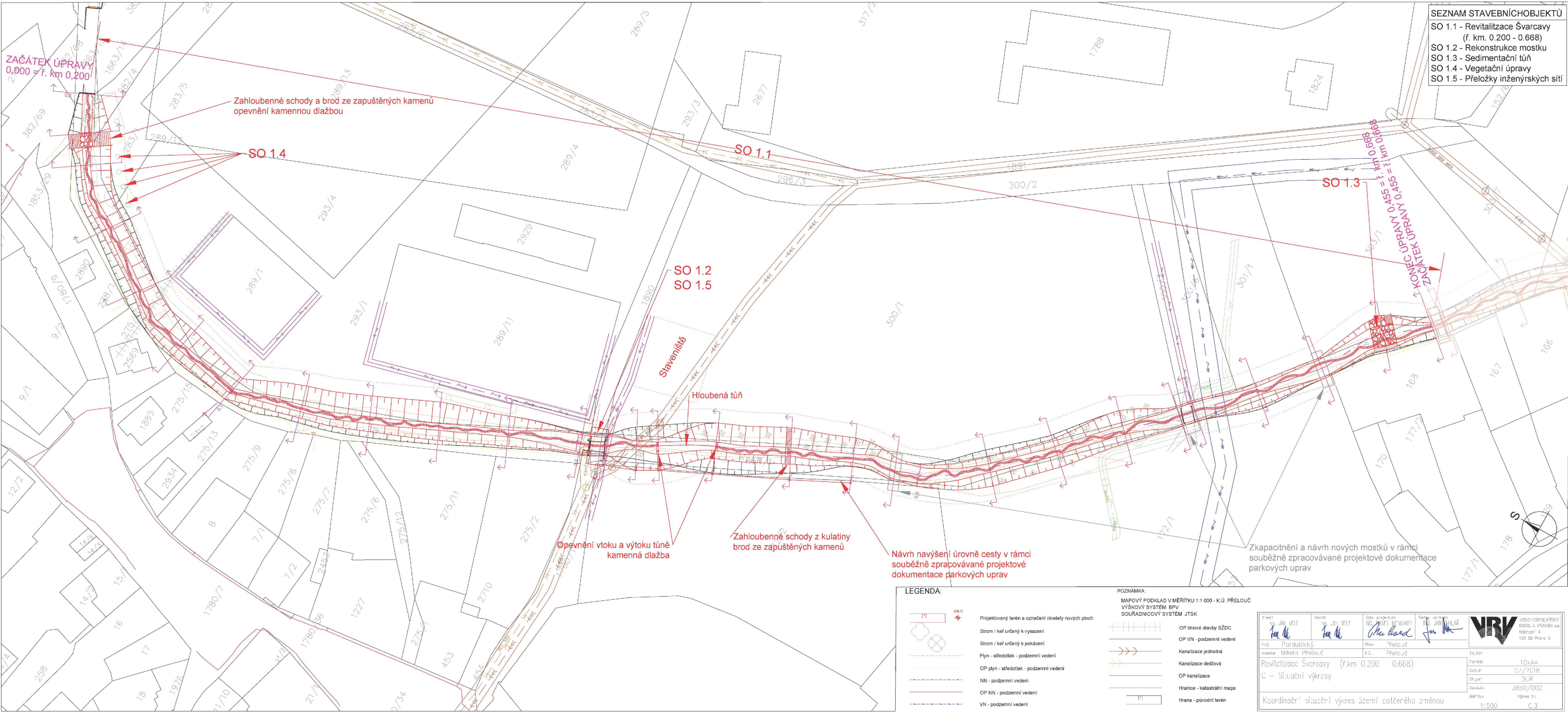
Elektřina - NN - veř. osvětlení (podzemní vedení)

□ Elektřina - (podzemní vedení)

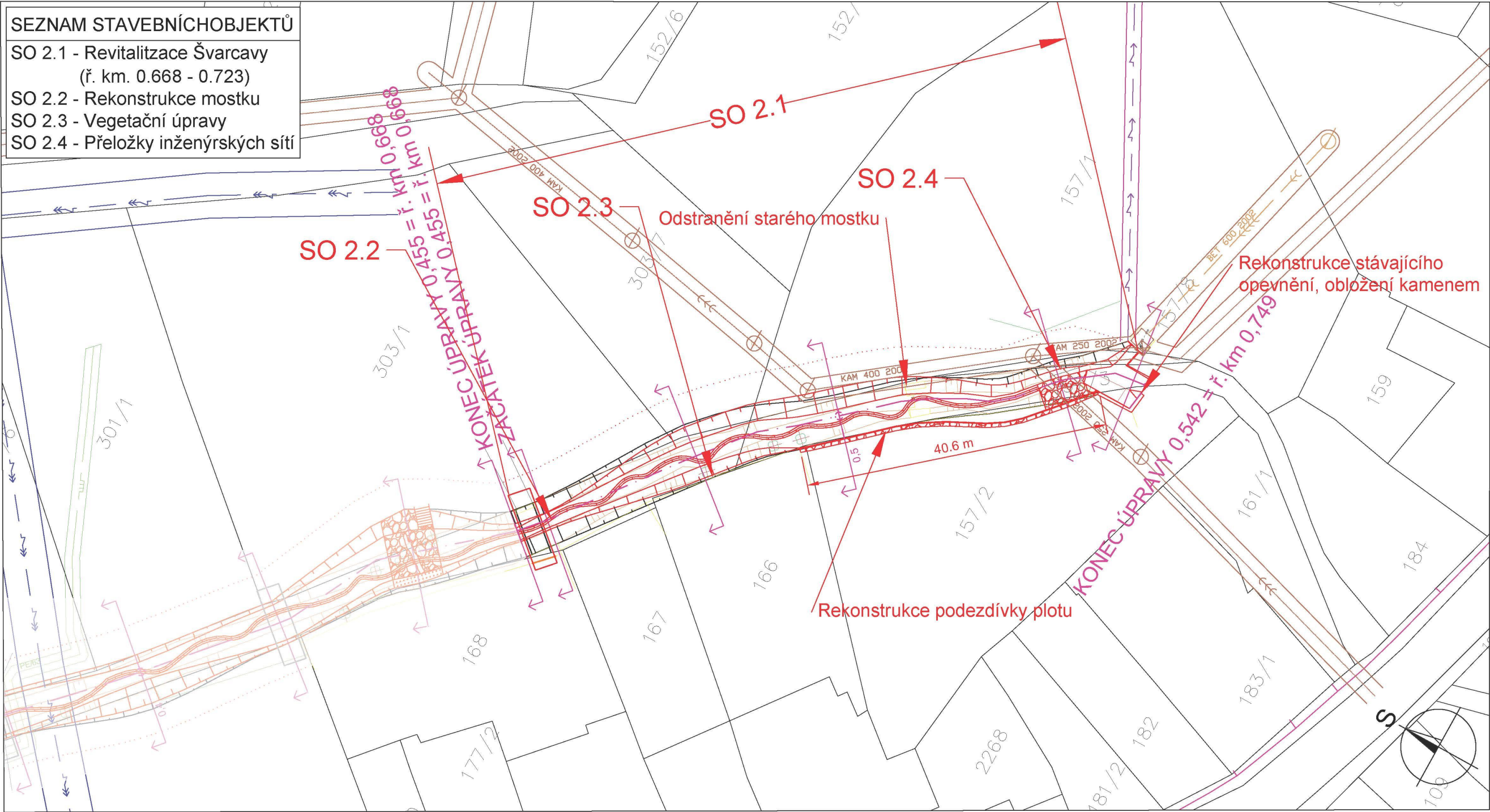
MAPOVÝ PODKLAD V MĚŘITKU 1:1 000 - K.Ú. PŘELOUČ  
VÝŠKOVÝ SYSTÉM BPV  
SOUŘADNICOVÝ SYSTÉM JTSK  
ZAKRESLENÁ POLOHA SÍTÍ JE POUZE ORIENTAČNÍ, PŘED  
REALIZACÍ NUTNO OVĚŘIT A VYTYČIT JEJICH POLOHU

Kreslil ING. VITĚSLAV DVOŘÁK 	Navrhl ING. VITĚSLAV DVOŘÁK 	Odp. projektant ING. PAVEL MENHARD 	Techn. kontrola ING. JAN CHLÁŘ 	 <div>VODOHOSPODÁŘSKÝ ROZVOJ A VÝSTAVBA a.s. Nábřeží 4 150 56 Praha 5</div>	
Kraj Pardubický	Obec Přelouč				
Investor Město Přelouč				Soubor C_final.dwg	
Revitalizace Račanského rybníka (ř.km 1.115 – 1.202) C. Situační výkresy				Formát 3 x A4	
				Datum 7/2018	
				Stupeň DSP	
				Zakázka 3850/002	
Koordinační situační výkres území dotčeného změnou				Měřítko 1:500	Výkres č.: C.1

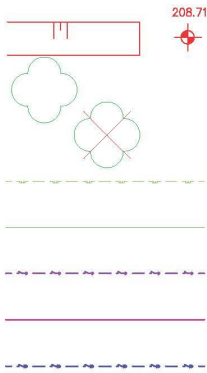








LEGENDA:




- Projektovaný terén a označení nivelety nových ploch
- Strom / keř určený k vysazení
- Strom / keř určený k pokácení
- Plyn - středotlak - podzemní vedení
- OP plyn - středotlak - podzemní vedení
- NN - podzemní vedení
- OP NN - podzemní vedení
- VN - podzemní vedení

POZNÁMKA:

MAPOVÝ PODKLAD V MĚŘÍTKU 1:1 000 - K.Ú. PŘELOUČ  
VÝŠKOVÝ SYSTÉM BPV  
SOUŘADNICOVÝ SYSTÉM JTSK

- OP VN - podzemní vedení
- Kanalizace jednotná
- Kanalizace dešťová
- OP kanalizace
- Hranice - katastrální mapa
- Hrana - původní terén

Kreslil Ing. JAN VELE <i>Jan Vele</i>	Navrhl Ing. JAN VELE <i>Jan Vele</i>	Odp. projektant ING. PAVEL MENHARD <i>Pavel Menhard</i>	Techn. kontrola ING. JAN VÍHLÁŘ <i>Jan Víhlář</i>	 VODOHOSPODÁŘSKÝ ROZVOJ A VÝSTAVBA a.s. Nábřeží 4 150 56 Praha 5
Kraj Pardubický	Obec Přelouč	Soubor		
Investor Město Přelouč	K.Ú. Přelouč	Formát 2xA4		
Revitalizace Švarcavy (ř.km 0.668 – 0.723)		Datum 07/2018		
C – Situační výkresy		Stupeň DUR		
Koordinační situační výkres území dotčeného změnou				Zakázka 3850/002
				Měřítko 1:500
				Výkres č.: C.3



